

自助早餐机、智能取餐柜等可实现无接触取餐,通过“随申办”等可查找身边的早餐网点

上海“早餐地图”为上班族营造晨间幸福

本报记者 钱培坚 本报通讯员 裴龙翔

自助早餐机、智能取餐柜、汽车餐厅、社区食堂等多种早餐网点信息尽在掌握,还能实现地图导航。这是近日“随申办”上线的“早餐地图”,可视化的地图直观反映出上海早餐工程的持续努力。

早餐关系着百姓切身的获得感,便利性、丰富性都是重要考量,而早餐点多面广、店小利薄、食品安全又对管理提出了更高要求。“绣花针”功夫般的城市精细化管理之下,上海如何用数智赋能为上班族营造晨间幸福?

“早餐地图”温暖上线

杨浦区黄兴路上的“互联宝地”园区,集聚着众多互联网从业人员。园区内的“逸刻”便利店既有米饭糕、豆浆油条、馄饨、面条、各式粥类供挑选,还有西式口味的咖啡面包等。

除了到店点餐之外,人们还可以找到“逸刻”小程序,选择就近门店,线上下单,到店扫码从保温柜无接触取餐,线上节约等待时间。

记者从日前召开的上海市早餐工程建设推进会上获悉,2021年上海市已新增早餐网点1764个,完成目标任务数的339%,《上海市推进早餐工程建设三年行动计划(2020年—2022年)》确定的3年目标已经在2年内实现。数据显示,在上海,重点早餐企业已布局

阅读提示

早餐关系着百姓切身的获得感。2021年,早餐工程列入上海市委、市政府民心工程,早餐示范点建设列入市政府为民办实事项目。2021年上海市已新增早餐网点1764个,早餐工程确定的3年目标已经在2年内实现。最近,上海“早餐地图”正式上线,“随申办”、支付宝都可查找身边的早餐网点,上海用数智赋能为百姓营造晨间幸福。

网订柜(店)取点位1186个,累计1545个,计划2022年再新增500个。这使得消费者可以在通勤路上下单,到柜(店)取餐,让后台的数据代替人“跑腿”,也避免了早高峰的排队。最近,这份早餐的温暖进一步升级,上海“早餐地图”正式上线,“随申办”、支付宝都可查找身边的早餐网点。

“智慧早餐”阵容强大

盈浦街道五浦汇是青浦一处新建成的安置小区,体量大,入住居民多,配套设施还不完善,特别是吃不到热腾腾的早饭,曾使不少居民乔迁新居的幸福感打了折扣。2021年,小区各处多家点心店陆续开业,附近居民终于可以吃到刚出锅的早点了。

“早餐地图”上每增加一个标记,对应在城市空间里都是一个热气腾腾的早餐网点。上海统一设计并发布“上海早餐”三大标识,积极推广应用,近1.5万个早餐门店统一张贴标识,近400个网点安装“上海早餐”灯箱,方

便市民能够迅速找到身边的早餐供应点。

便利性是百姓对早餐的重要诉求,早餐工程在商务楼宇、产业园区投放较多的智能早餐机模式,在张江、陆家嘴、临港等园区投放的无人早餐车模式,在青年公寓、科技园区、大学城等地投放的智能取餐柜模式,以及部分AI社区食堂模式,组成了强大的“智慧早餐”阵容,且极大降低企业门店运营成本,有效补充薄弱点位早餐供给。

保障网点充足的同时,早餐工程还在口味上尽量做精做细,满足市民味蕾上的期待。走进老字号乔家栅旗下的乔咖啡西岸店,不仅有现做现卖的包子、叉烧酥、咖喱角、红豆酥、蟹壳黄等市民熟悉的传统早点,也有各式咖啡或牛奶等热饮,还有限时供应的苔条饭糕、春卷、小馄饨。

乔家栅不是个例,早餐工程品牌逐步打响,品牌和规模效应逐渐显现,吸引了众多企业加入并开展差异化竞争。2021年以来,各类市场主体积极投身早餐民心工程,已从以

光明、百联为主的早餐龙头企业,发展到目前涵盖国企、民企、外企等40余家市场主体组成的早餐工程骨干队伍,并探索形成了10余种早餐供应模式。

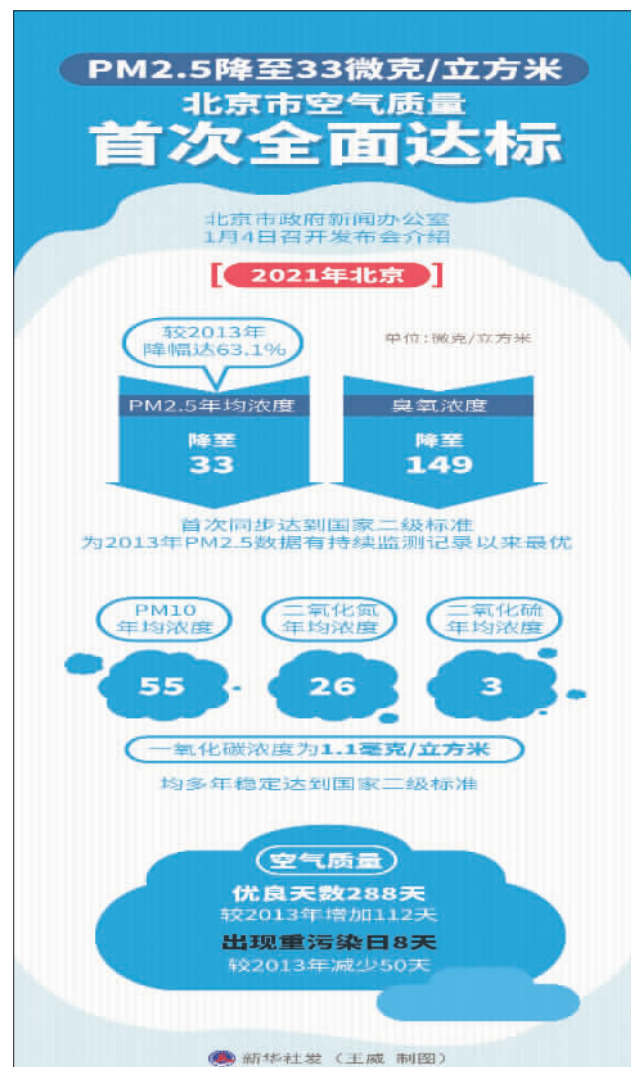
早餐工程将持续升级迭代

据了解,接下来,上海早餐工程还将在多个维度发力,切实提升市民感受度、满意度。上海市商务委相关负责人介绍,下一步将提升网点布局均衡度。尤其对企业入驻意愿不高但有市场需求的盲点,要求各区要加大对企业的补贴力度,给予店租减免等支持政策。同时,在审批、点位落地等方面给予支持。

早餐不仅要方便快捷符合口味,更要讲究健康营养。上海将持续增加健康早餐品类。市商务委将会同市卫健委指导早餐企业继续增加低热量、减盐、减油、减糖产品和粗粮、果蔬等健康特色早餐供应,不断满足不同人群对健康早餐的需求。

目前,上海已经出台《早餐营养优化计划》,推出针对“三高”、糖尿病患者及老年养生人群、儿童、青少年的近百款营养健康早餐单品。

数智赋能也将得到进一步加强,提升早餐服务便利度。上海将综合运用各类智能化设施铺设早餐网点,提升上海早餐服务的数字化等级。推进“早餐地图”建设,与大数据中心对接,供市民通过“随申办”、微信、支付宝等客户端便捷查询早餐网点。



全国铁路营业里程突破15万公里

2021年超25亿人次乘火车出行

本报北京1月4日电(记者刘静)记者今天从中国铁路集团有限公司(以下简称国铁集团)工作会议上获悉,2021年全国铁路完成固定资产投资7489亿元,其中中国国家铁路完成6616亿元;投产新线4208公里,其中高铁2168公里;全国铁路营业里程突破15万公里,其中高铁超过4万公里。2021年,国家铁路旅客发送量实现恢复性增长,达到25.3亿人次,同比增长16.8%。2022年,全国铁路预计将投产新线3300公里以上,其中普速铁路1900公里左右。

在运输保障能力方面,国家铁路货物发送量连续3年保持增长,达到37.2亿吨,同比增长4%。2021年全年开行中欧班列1.5万列、发送146万标箱,同比分别增长22%、29%;统筹开好西部陆海新通道班列,2021年全年发送57万标箱,同比增长57.5%。

国家铁路旅客发送量实现恢复性增长,达到25.3亿人次,同比增长16.8%,其中动车组发送19.2亿人次,同比增长23.1%。

截至2021年底,国铁集团实现复兴号对31个省区市全覆盖,全国铁路配备复兴号系列动车组达1191组,累计安全运行13.58亿公里,运送旅客13.7亿人次。

国土空间规划技术标准体系加快建立 计划形成一批具有鲜明特色的标准

本报北京1月4日电(记者杜鑫)记者今天从自然资源部获悉,该部和国家标准化管理委员会制定的《国土空间规划技术标准体系建设三年行动计划(2021—2023年)》(以下简称《行动计划》)印发,旨在加快建立全国统一的国土空间规划技术标准体系,充分发挥标准化工作在国土空间规划全生命周期管理中的战略基础作用。

《行动计划》目标是到2023年,基本建立多规合一、统筹协调、包容开放、科学适用的国土空间规划技术标准体系。计划制修订标准30余项,形成一批具有鲜明特色的标准,基本覆盖国土空间规划编制、审批、实施、技术、方法、管理、信息平台等方面;拟推动开展60余次标准宣传贯彻培训活动,总结推广一批标准实施典型案例。

按照《行动计划》,国土空间规划技术标准体系由基础通用、编制审批、实施监督、信息技术等4种类型标准组成。未来,将加强并完善国土空间规划技术标准体系建设的顶层设计,制定各项标准制修订的整体安排和路线图。在基础通用标准方面,将开展基本术语、用地用海、主体功能区、陆海统筹等方面基础标准的研制,支撑国土空间规划全流程管理。在编制审批标准方面,将制定省(市、县)级国土空间规划编制技术规程;研制详细规划编制技术规程,规范详细规划编制相关细则;制定适用于特定区域(流域)、特定功能区、相关空间规划专题要素类等方面的技术标准,强化对各类专项规划的指导约束作用。

公安部公布3个部门规章

交管改革再推便民新举措

本报北京1月4日电(记者周倩)私家车新车上牌免查验、小客车登记全国“一证通办”、车辆信息变更“跨省通办”、大中型客货车驾驶证全国“一证通考”……近日,公安部向社会公布制定、修订《机动车登记规定》《机动车驾驶证申领和使用规定》《道路交通安全违法行为记分管理办法》等3个部门规章的有关内容,介绍交管改革便民新举措。

登记是机动车上路必不可少的环节。新修订的《机动车登记规定》一方面新推出私家车新车上牌免查验、小客车登记全国“一证通办”、车辆信息变更“跨省通办”等便民措施,另一方面深化重点车辆监管,严格“两客一危”重点车辆登记审查,对危险货物运输、公路客运、旅游客运车辆严格规范管理。对违规办理机动车登记、为不符合标准车辆上牌的,严格责任追究。

大中型客货车司机异地换证咋解决?《机动车驾驶证申领和使用规定》新推出大中型客货车驾驶证全国“一证通考”、逾期未换证恢复驾驶资格考试“跨省可办”、优化考试内容和项目等便民措施,以更好服务群众。

为更好发挥交通违法记分教育引导作用,此次单独制定新的部门规章《道路交通安全违法行为记分管理办法》,坚持宽严相济,强化教育引导,进一步提升驾驶人安全文明意识。

新年开工忙

1月4日,工人们在江苏连云港高新区海州工业园一家毛毯公司的车间内忙碌。当日是2022年首个工作日,度过元旦假期的工人们返回工作岗位,有序生产作业。
新华社发(耿玉和摄)

西安站改扩建完成投用

本报北京1月4日电(通讯员焦键 记者毛浓曦)2021年12月31日早上5点55分,西安站改扩建工程南车场设备联锁换装施工圆满完成,标志着西安站改扩建工程全面建成投用。站线规模由原来的6台11线增加到9台18线,年旅客发送量预计将达4800万人次,运输能力提升2.4倍,成为拥有高架候车室、南北双广场、双站房、多通道、立体化、零换乘的综合交通枢纽。

作为全国铁路八大枢纽之一的西安火车站,处于中国铁路网中纵贯南北、横跨东西的咽喉要道,担当着陇海铁路、西康铁路、宁西铁路、包西铁路等旅客列车运输任务,是连接我国东西部的重要交通枢纽,也是西北地区最大的旅客集散地。

云南市场主体突破410万户

本报北京1月4日电(记者赵黎浩)记者近日从云南省市场监督管理局获悉,2021年,云南省市场主体总数突破410万户,达410.97万户,增长12.7%,超额完成市场主体总量增长11%的目标任务。

据了解,云南省各级各部门着力优化营商环境,完善制度供给、提高资源配置、落实减税降费,帮助市场主体纾困减负,不断激发市场主体发展活力,培育促进市场主体倍增,全省市场主体呈快速发展态势。

具体而言,云南省全面实施“证照分离”改革全覆盖,所有涉企经营许可事项纳入清单管理、分类推进改革,破解准入不准营难题。截至目前,改革惠及新设市场主体数占比48.52%,接近一半的新设市场主体享受到改革红利。

不少地方工作中仍存在改造重“面子”轻“里子”等问题

三部门发文进一步推进城镇老旧小区改造

本报北京1月4日电(记者时斓娜)为扎实推进城镇老旧小区改造,使改造既满足人民群众美好生活需要、惠民生扩内需,又推动城市更新和开发建设方式转型,近日,住建部、发改委、财政部联合印发《关于进一步明确城镇老旧小区改造工作要求的通知》(以下简称《通知》)。

《通知》指出,《国务院办公厅关于全面推进城镇老旧小区改造工作的指导意见》印发以来,各地加快推进城镇老旧小区改造,帮助一大批老旧小区居民改善了居住条件和生活

环境,解决了不少群众“急难愁盼”问题,但不少地方工作中仍存在改造重“面子”轻“里子”、政府干群众看、改造资金主要靠中央补助、施工组织粗放、改造实施单元偏小、社会力量进入困难、可持续机制建立难等问题,城镇老旧小区改造既是民生工程、也是发展工程的作用还没有充分激发。

为此,《通知》强调,把牢底线要求,坚决把民生工程做成群众满意工程;聚焦难题攻坚,发挥城镇老旧小区改造发展工程作用;完

善督促指导工作机制。

《通知》提出的具体要求包括:市、县应建立政府统筹、条块协作、各部门齐抓共管的专门工作机制,明确工作规则、责任清单和议事规程,形成工作合力,避免把城镇老旧小区改造简单作为建设工程推进;结合改造完善党建引领城市基层治理机制,推进相邻小区及周边地区联动改造,以改造为抓手加快构建社区生活圈;科学评价工作质量和效果,建立巡回调研指导机制,健全激励先进、督促落后机制等。

RCEP生效给重庆企业带来重大利好

重庆与RCEP成员国合作步入“快车道”

对接RCEP在行动

本报记者 李国 本报实习生 张永燕 邓鑫芸

RCEP(区域全面经济伙伴关系协定)已于今年1月1日正式生效。“RCEP生效之后,进口的产品像汽车及零部件、摩托车、化工、机电、钢铁制品等,绝大部分是零关税,企业将从新增的降税中获益。”日前,重庆神驰机电股份有限公司外贸部负责人肖洪对记者说。

肖洪表示,按照RCEP规则,在一个成员国所申请的著作权、专利、商标、外观设计,到RCEP的其他国家也能得到保护,这使得企业在从事电子商务方面获得了稳定的互联互通环境,从而大大减少企业的经营成本、交易成本。

事实上,重庆企业已在部分领域抢占先

机。重庆市商务委相关负责人告诉记者,重庆工业基础雄厚、门类齐全,汽车摩托车、电子信息、工程机械、电力设备等产业体系完整、竞争力较强,和东盟国家产业有很高的互补性。过去5年,重庆与RCEP成员国进出口贸易规模不断扩大,从2016年的1270亿元增加到2020年的2043亿元,年均增长率达12.6%。2021年1月~10月,重庆与RCEP成员国进出口额1907.2亿元,同比增长15.1%,占同期全市外贸进出口额近三分之一。

近年来,RCEP成员国在重庆投资兴办企业年均达50家以上,每年实际利用外资均超过9亿美元。2021年1月~10月,重庆实际利用RCEP成员国外资15亿美元,同比增长40%,占全市18.6%。其中新加坡和韩国是RCEP外资主要来源国。2021年,重庆签约落地RCEP国家合作项目13个,协议金额152.7亿元。泰国正大集团、日本松下电器、

日本三菱电机、新加坡群策环球控股公司等均在重庆投资。

事实上,作为“一带一路”和长江经济带的连接点,重庆在深化与RCEP沿线国家国际合作中,具有得天独厚的区位优势。近年来,重庆一直深耕东盟市场,实施“东盟行动计划”,并同加速与日韩的合资合作,全面推进与RCEP国家经贸合作。

借助RCEP的东风,重庆将全面提升陆海新通道战略通道功能,促进多式联运,更好地发挥重庆通道物流和运营组织中心作用,提高铁路、公路、港口、机场、通信等基础设施互联互通水平,做大做强通道经济。陆海新通道重庆铁海联运班列自2017年首次开行以来,开行数量逐年递增,年开行量于2020年突破1000列,2021年突破2000列。

据重庆市口岸物流办负责人介绍,重庆将稳定开行中老、中越国际铁路班列,推

动开行中缅、中泰、中马国际班列,拓展线路网络。还将建设RCEP国家在中国西部的物流集散中心,提升与RCEP国家的贸易集散能力,打造面向RCEP国家的西部物流枢纽。

重庆海关相关负责人告诉记者,重庆海关已制定推动RCEP在渝高质量实施重点措施,深入落实RCEP项下关税减让政策,指导重庆笔电、汽摩等优势产业灵活运用原产地规则,推动做大做强重庆优势产业。

未来,重庆将推动优势产品出口RCEP国家,扩大对RCEP进口规模,构建全球多元融合的消费资源集聚地,建设RCEP国家特色商品展示交易中心。重庆还将以RCEP为契机,引入日本、韩国、新加坡科技含量高、经济效益好的产业链龙头项目,支持有条件的企业投资并购RCEP成员国的先进技术、优质企业和商业资源,消化吸收并增强重庆企业的科研及创新能力。