

区位、资源优势叠加长三角区域一体化发展等重大战略机遇

“三省通衢”之地成为产业转移“桥头堡”



纾困解难 新华社发 朱慧卿作

阅读提示

安徽省宣城市郎溪县有着皖苏浙“三省通衢”之称。良好的区位、资源优势，以及长三角区域一体化发展等重大战略机遇叠加，不断推动长三角区域内相关产业加速向郎溪转移，也成为郎溪加速崛起的重要支撑。近10年来，郎溪县GDP年均增长11%、规上工业增加值年均增长12.9%。

开栏的话

今年的政府工作报告提出，支持产业梯度转移和区域合作。推动制造业有序转移，是优化生产力空间布局、推动区域协调发展、拓展制造业发展新空间的重要途径，是保持产业链供应链稳定、维护我国产业体系完整性、加快构建新发展格局的迫切需要。

近年来，我国制造业转移实践不断取得新成效，多地都做了有益尝试，并积累了一些经验。近日，本报多路记者深入走访各地产业园区、企业、政府相关部门等，追寻制造业转移的踪迹，探路转什么、谁承接、如何承接等问题。敬请关注。

双方主导产业契合度，在新能源、高端装备制造、汽车零部件等领域开展高质量产业合作。2021年6月，郎溪经开区东区绿色智能制造产业园纳入《长三角一体化发展规划“十四五”实施方案》，成为整个宣城市唯一入选的产业园项目。

既要引进来，又要留得住

产业转移是个渐进的过程，其间难免伴随着困难。“目前，我们精加工生产线还未从吴江完全搬过来，因为这一块对操作工人的技术要求比较高，现在靠老带新培养一线操作工，需要较长的周期。”肖世超说。

引凤还需筑巢，如何解决技术人才短缺、完善公共配套设施、推动产城融合，成为摆在园区发展面前的考题。

郎溪经开区主园区位于郎溪的东北角，虽工厂林立，但相应的生活配套设施、公共配套设施还待完善，距离最近的购物商场也有七八公里的路程。

郎溪经开区显然也意识到了这个问题。记者注意到，占地约3000亩的锦绣湖产城融合片区已全面启动一期工程建设，将环湖布局研发中心、科创孵化、人才公寓、商业配套项目。即将启动建设的金牛路高速连接线，5分钟直达溧宁高速。规划中的百观路、凤飞路建成后，将实现四条干道快速便捷联通主城区，加强产城互动。

土地要素紧缺，环境、产能、能耗等空间减少，人才短缺等问题，是开发区面临的共性问题，也是当前制造业转移存在的共性问题。

肖璐坦言，近3年，这些共性问题在园区显现的也比较明显。“我们也在积极地寻求对策，包括加快盘活闲置低效工业用地，强化校企合作大力培养一线技术工人、提升园区生产生活性配套服务能力等。”

在肖璐看来，随着落后产能慢慢淘汰，产业逐渐升级换代，与长三角兄弟县市的联系也越来越紧密，未来的发展会细化分工、产业协同，合作大于竞争。

住建部将开展安全生产治理行动

防范房屋市政工程领域生产安全事故

本报北京3月29日电（记者时姗姗）记者今天从住房和城乡建设部获悉，针对近期房屋市政工程领域暴露出的突出问题，住房和城乡建设部决定开展房屋市政工程安全生产治理行动，全面排查整治各类隐患，防范各类生产安全事故，切实保障人民生命财产安全，坚决稳控安全生产形势。

据悉，治理行动要求坚持“安全第一、预防为主、综合治理”，集中用两年左右时间，聚焦重点排查整治隐患，严厉打击违法违规行为，夯实基础提升安全治理能力，坚决遏制房屋市政工程生产安全重特大事故，有效控制事故总量。

治理行动提出了严格管控危险性较大的分部分项工程（以下简称危大工程）、全面落实工程质量安全手册制度、提升施工现场人防物防技防水平、严厉打击各类违法违规行为，确保危大工程安全风险受控；落实安全培训主体责任，强化持证上岗和先培训后上岗制度，提高从业人员安全生产意识和安全技能水平，减少违规指挥、违章作业和违反劳动纪律行为等。

采取“云辅导、云问诊、云办理”等方式突破空间隔离

税务部门着力保障个税年度汇算平稳进行

本报讯（记者周峰）2021年度个人所得税综合所得汇算于日前拉开序幕，全国税务系统开始为办理个税汇算的纳税人提供服务。面对近期全国本土聚集性疫情点多、面广、频发的形势，全国税务系统严格落实疫情防控要求，充分运用信息技术手段和税收大数据，推行“非接触式”服务，采取“云辅导、云问诊、云办理”等方式突破空间隔离，确保抗疫不放松、服务不断档，倾力保障个税年度汇算平稳安全进行。

据悉，上海税务干部一手抓疫情防控，投身防疫一线；一手保个税汇算，加快退税审核。在黄浦，一支132人的个税汇算审核团队高负荷运转，力争最快速度办理退税审核，特别是对“上有老下有小”和看病负担较重的纳税人优先审核退税，尽最大努力确保任务不落单、不超期，让纳税人尽早获得退税红利。

在12366上海（国际）纳税服务中心，中心党员带头，全体干部提前到岗、延迟离岗、保障“7×24小时”热线咨询服务畅通，多名坐席人员创下单人连续坚守热线12小时纪录，单日接线量最高达150个。

想纳税人所想，急纳税人所急。江苏省税务部门针对不同人群推出“精准办、优先办、云上办”系列举措，将个税汇算“幸福感”远程传递至纳税人。

税务部门已做好准备

3岁以下婴幼儿照护专项附加扣除可手机填报

本报讯（记者周峰）记者从国家税务总局了解到，为了让纳税人尽快享受减税红利，税务部门已全面做好各项准备工作，3月29日起，符合条件的纳税人即可通过手机个人所得税App填报3岁以下婴幼儿照护专项附加扣除，不方便自行填报的，也可以将有关信息提交给任职单位代为填报。

近日，《国务院关于设立3岁以下婴幼儿照护个人所得税专项附加扣除的通知》印发，纳税人照护3岁以下婴幼儿子女的相关支出，按照每个婴幼儿每月1000元的标准定额扣除。父母可以选择由其中一方按扣除标准的100%扣除，也可以选择由双方分别按扣除标准的50%扣除，具体扣除方式在一个纳税年度内不能变更。

3岁以下婴幼儿照护个人所得税专项附加扣除涉及的保障措施和其他事项，参照《个人所得税专项附加扣除暂行办法》有关规定执行。

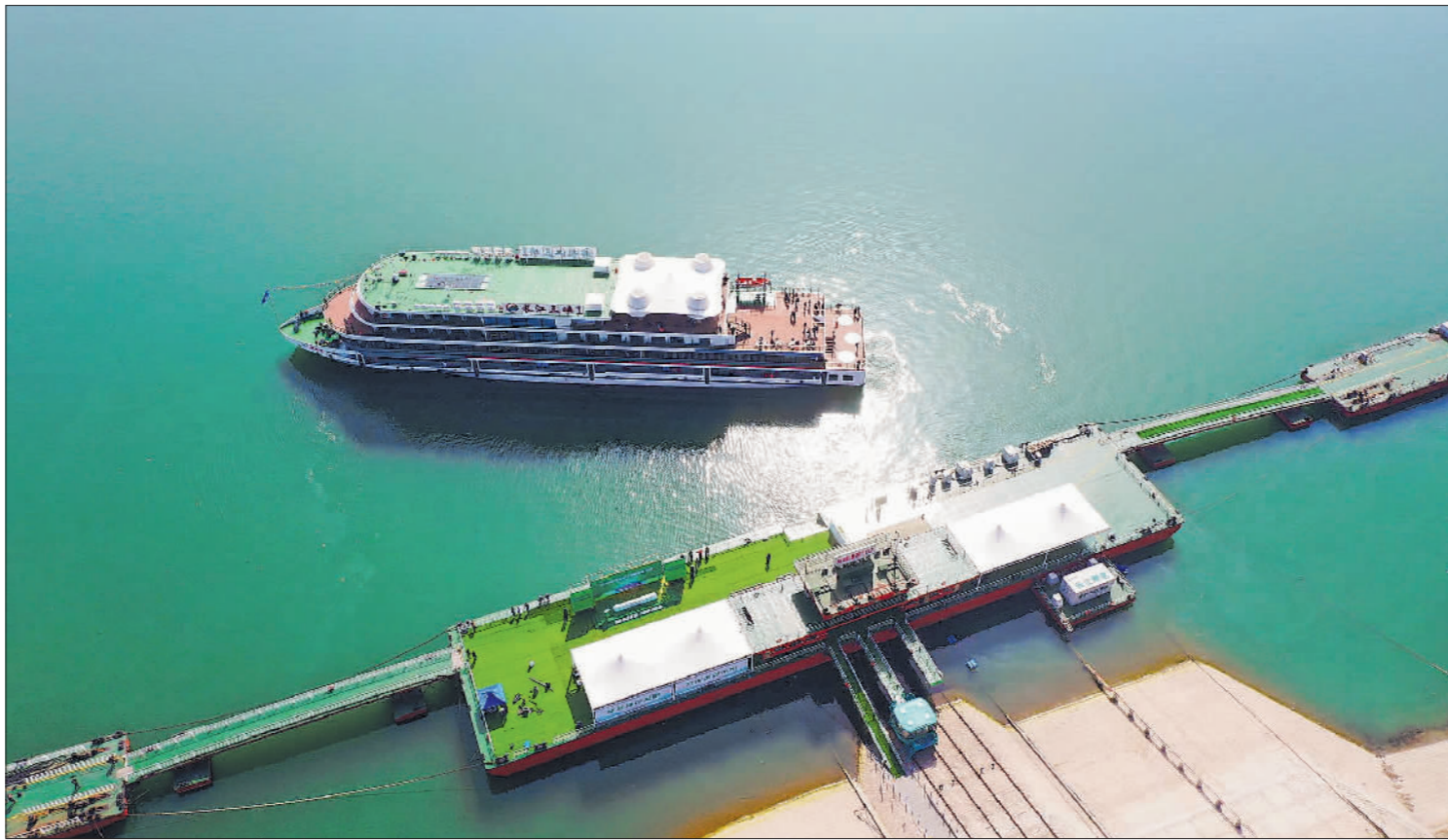
相关负责人介绍，按照个人所得税法相关规定，专项附加扣除可以在申报当月扣除，也可以在以后月份发工资时补充扣除；平时发工资没有扣除的，或者没有任职受雇单位的，也可以在次年办理汇算清缴时补充扣除。



加强清明祭扫服务市场监管保障

为保障清明节期间市场秩序稳定，近日，北京市海淀区市场监管局采取多项措施，积极开展清明期间祭扫服务市场监管保障工作。

据悉，海淀区市场监管部门加大对销售封建迷信用品等经营行为的监督检查力度。图为执法人员在万安公墓进行执法检查。本报记者 杨召奎 本报通讯员 田荣娟 摄



纯电动游轮在三峡首航

3月29日，长江三峡1号纯电动游轮在三峡库区湖北省宜昌市秭归县茅坪港码头首航，投入到三峡大坝、葛洲坝、西陵峡区域的

“两坝一峡”旅游线路运营。该船是一艘真正实现“零污染、零排放”的绿色船舶。本报通讯员 黄善军 摄

打通采购最后100米“堵点”

长春多措并举解决居民买菜难问题

本报长春3月29日电（记者彭冰 柳娟娟）从3月20日起，长春市开始实施提级管控，市民足不出户、足不出区。今天，记者从吉林省召开的新闻发布会获悉，为解决长春市买菜难问题，吉林省内各兄弟市州全力驰援，每天有1000吨左右“蔬菜包”直达长春，直接缓解该市分拣、配送人员不足问题。

吉林省商务厅副厅长吕继伟说，从3月26日起，该厅紧急启动联保保供机制，四平、辽源、通化、白山等市积极响应，全力驰援长春蔬菜供应。26日向长春投放了500吨蔬菜，27日投放了787吨，28日投放了1003吨。未来3天，每天还将支援1000吨左右，加上各大商超等提供的货源，供给端充足。

从目前情况看，解决“买菜难”问题，最关键的“堵点”是如何解决市民采购最后100米问题。对此，一方面，长春充分发挥社区“三长”作用，组织居民或业主自发组织团购。另一方面，在快递员上岗基础上，全面启动社区工作人员等在做好个人防护且无接触的基础上，帮助市民取货、送货，“封控区”物业人员和志愿者直接送上门，“管控区”居民下楼有序在小区内接菜，从而解决配送不到位问题。

以京港澳、京雄、大广、京德为“四纵”，以荣乌新线、津雄、津石为“三横”的高速公路网基本建成

雄安新区“四纵三横”对外高速骨干路网带来了什么？

本报记者 杜鑫 本报通讯员 岳磊

4月1日，雄安新区将迎来成立5周年。5年来，交通发展作为开路先锋，为加快建设雄安新区提供了坚实保障。

在高速公路方面，2018年2月，津石高速公路打响雄安新区对外骨干路网建设的第一枪，至2021年5月，京雄、荣乌新线、京德高速一期工程和容易线、安大线建成投用，以京港澳、京雄、大广、京德为“四纵”，以荣乌新线、津雄、津石为“三横”的对外高速骨干路网基本建成。

雄安新区“四纵三横”对外高速骨干路网给百姓带来了什么？

“不要小看这两小时”

“京雄高速河北段道路通畅、出入方便，比原来走老国道节省了至少三分之一的时间，对我们蔬菜的新鲜程度、商品供应的时效性来说都有很大的帮助。”经常往返雄安新区和北京、高碑店新发地市场的蔬菜经销商杨小硕说。

同样对便捷交通感触颇深的还有河北省廊坊友成蔬菜种植有限公司董事长韩伯成。他说：“我们的胡萝卜从内蒙古、山东等地自

阅读提示

交通发展作为开路先锋，为加快建设雄安新区提供了坚实保障。雄安新区“四纵三横”对外高速骨干路网全面形成，对于疏解北京非首都功能、助推京津冀协同发展发挥了重大作用。未来，更大的高速路网将把京津冀进一步紧密联结。

家种植基地运入，清洗处理后发往广东、广西等地，每天运送量为100吨左右。从永清通过冷链运送到两广地区，路上需要30多个小时。京德高速开通后，我们的单程运输时间比之前减少了近两小时。可不要小看这两小时，这对农产品来说非常关键。”

“有了良好的运输条件，我们准备扩大生产规模，把更多的北方果蔬运送到南方各地。也希望在高速路口附近，吸引更多志同道合的企业家朋友，共同把产业做大做强。”韩伯成信心满满地说。

通往“未来之城”的科技感

在京雄高速河北段，天色渐晚，车辆经过，两侧路灯会相继亮起来。汽车驶过后路灯相继熄灭。

河北省高速公路京雄筹建处相关负责人介绍说，每隔约40米就有的白色灯杆是以照明为基础的智慧灯杆，能识别环境光照度、车流等情况，进行自动调节，实现“车来灯亮、车走灯暗”。

“智能”已成雄安新区对外骨干路网的标签，让司乘人员感受着通往“未来之城”的科技感。河北省交通运输部门在雄安新区对外骨干路网部署实施了一体化智慧出行服务工程等12项重点工程。

让高速更智慧，智慧调度系统正在发挥着巨大作用。

“在突发状况下，智慧调度系统能够及时提供快速指挥和调度，在信息板上及时发布变道或者降速提示，让司机能够提前预判，不至于措手不及。”荣乌高速新线智慧调度中心负责人侯建华介绍说，荣乌高速新线通车时，先期

在10公里左右的试验段安装了智能单元及北斗高精度定位基站，能够实现车路信息交换。目前，该高速的智慧高速项目正在逐步推进。

是路，也是景

在便捷和智能之外，雄安新区“四纵三横”对外高速骨干路网是路，也是景——京雄高速打造十七孔钢结构拱桥，唤起中国传统桥梁建筑的美好记忆；荣乌高速新线打造绵延20公里、首尾相接的5座桥梁，铺展出平原长桥美景画卷；京德高速中央分隔带护栏全程安装的“小篆外形、蓝白配色”特色反光标识，极具中国传统特色；京雄高速白沟服务区、荣乌高速新线雄安北服务区、京德高速苏桥服务区建筑造型采用品字形布局、坡屋顶结构、下沉式广场设计，展现出别具特色的新中式风格。

“别人说这里就像个景区一样，自己过来才发现，确实非常美。”荣乌高速新线雄安北服务区附近居民吴晓峰说。

雄安北服务区相关负责人介绍，该服务区体现了“开放、共享、创新、智慧”的新理念，设置了行人通道，全力打造具有雄安新区特色的多层次、多业态、高品质的高速驿站。