

国际邮件带有新冠病毒吗? 路过中高风险地区的国内快递能收吗?

疫情之下,收快递到底安不安全?

本报记者 甘智

“我现在取回来的快递都先用酒精喷一遍再拆。”家住北京市朝阳区的卢女士说出了很多人收取快件的新步骤。4月4日晚,网上有传言称“上海疫情快速传播的来源是快递”,上海市邮政局回应称此消息不实。截至目前,未收到因收寄邮件快件而造成从业人员和市民感染的病例报告,也没有因进行邮件快件操作导致感染的病例。

在国际疫情蔓延的背景下,国际邮件进口后带有新冠病毒吗? 路过中高风险地区的国内快递能收吗? 这些问题都成了消费者关注的焦点。那么疫情之下,收快递还安全吗?

快递包裹外包装保证安全

4月5日,卢女士收到了一件由菜鸟浙江杭州下沙保税仓发来的护肤品。卢女士给快递喷了一遍酒精后拆开,把外包装留在了家门口。她不知道的是,这个快递已经经过了多次的消杀。

下沙保税仓运营管理部负责人李超每天上班第一件事就是监督安防人员穿戴防护服等作业。从港口过来的集装箱货车在进入园区前,首先要经过车身四周及车门的重点消杀。驶入仓储区卸货后,货物会依次由叉车搬运到特殊的托盘上进行外箱“六面消杀”,再闭环转运至指定仓库静置。

“货物外箱消杀后,我们会联系当地的核酸检测机构。等检测报告出来后,货物还要静置7天,没问题了再进行理货、上架,有订单后

阅读提示

当前,收快递是否安全成为消费者关心的话题。业内人士表示,快递企业在落实消杀制度、消毒后采取静置的情况下,最后送到消费者手中的快递包裹外包装是可以保证安全的。不过,邮政部门建议,消费者尽量选择无接触配送,可以请快递员将邮件放在快递柜或快递驿站等自提点。取件后,对包裹内的物品也要进行消毒处理。

出库。”李超说,该仓库主要以国外进口的美妆、保健品货物为主。为了落实“外防输入”“人物同防”的要求,仓库运营成本大幅上涨,“无论如何,确保安全是第一位的。”

浙江省邮政管理局相关负责人表示,快递企业在落实消杀制度、消毒后采取静置的情况下,最后送到消费者手中的快递包裹外包装是可以保证安全的。

每天12万件国际快件消杀13次

新一轮疫情在全球蔓延,国际快件进入国内后会不会将新冠病毒带人? 为外防输入,国家邮政局要求对进口国际邮件快件实行“首站消毒责任制”。

在中国邮政北京航空邮件交换站,每天将消杀近12万件来自海外的货物。由于实行严格的闭环管理,记者无法进入其中,4月1日通过电话采访了解到国际快件的消杀流程。

早上7点多,中国邮政北京航空邮件处理中心交换站消杀静置区班长张全才和往常一样,乘坐固定班车前往交换站。在做完核酸检测后,他将电话采访一整天天的闭环工作。在进入车间前,他和同事需要完成严格的个人防护。

上午8点30分,第一辆从首都机场清关后的邮车到达指定位置,工作人员立即对车身进行全面的消杀。随后,从车上卸下的包裹首先在传送带上完成第一次六面消杀。“邮袋要逐袋进行消杀、静置,每天要接收147个国际邮件互换局、220多个国家和地区的邮件总包,然后进行消杀工作。”张全才说。

第一次消杀完成后,开封之前的包裹将在指定位置静置24小时。在此期间,每两小时还会对这些静置的包裹再喷一次消毒液,也就是一天时间内所有总包将被消杀13次。

“此后将对总包进行拆包、六面消杀和逐件消杀。”据张全才介绍,24小时的静置之后,邮包被拆开,再对里面的邮件进行逐件消杀,同样需要静置24小时后,才能离开闭环进入国内邮件中转站,再次进行消杀后发往全国各地。

“这份工作看起来简单枯燥,但是责任重大。”张全才们每天也都集中住宿、集中转运、集中生产,以此确保作业人员和快件的疫情防控安全。

加大对来自风险地区快递的消杀强度

国际快件经过层层消杀才进入投递环

节,那么国内的快件又有哪些消杀流程呢?

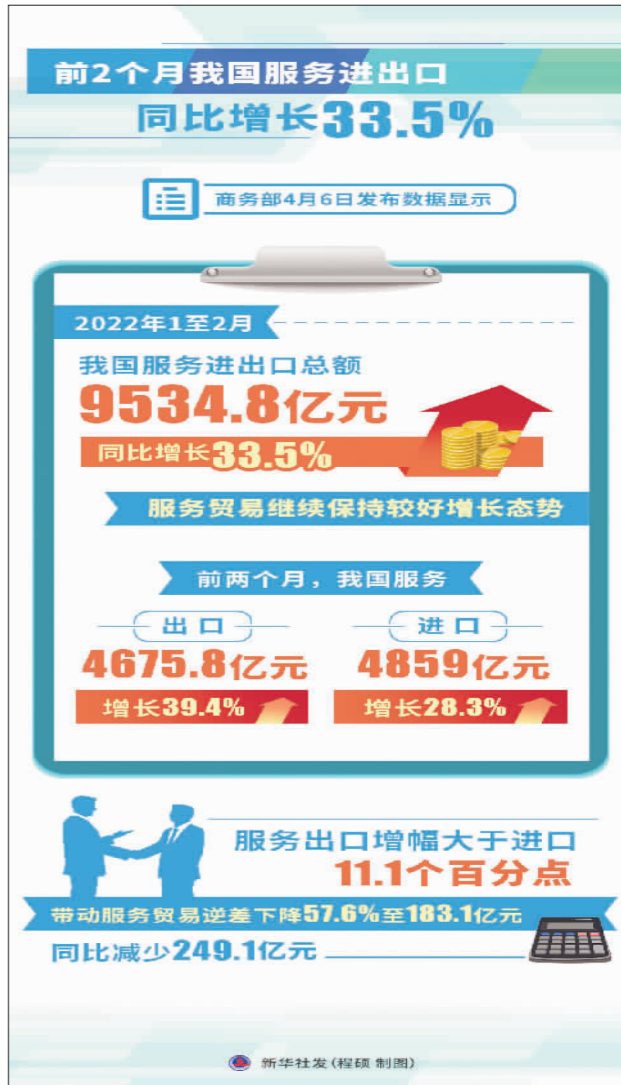
在中通快递北京北二环路外网点,几名快递小哥正在对从分拨中心开来的运送快件车辆进行消杀。快递员陈宾来网点取他负责投递区域的快件,他告诉记者,他取走的每件快递都已经进行过逐件消杀了。

据中通快递相关负责人介绍,快递车辆进出分拨前都会进行全面消杀。快件装卸操作前,已设置好的固定喷雾处理设备,会对传送带上的快件逐票消杀。所有快件在完成消杀工作后,方能进入分拣流程。

该负责人告诉记者:“对于中高风险地区来的车辆,我们在进门之前就通过喷淋等设备对整个车辆的外观进行消杀,对卸下来的快件逐件进行喷淋消杀。每天消杀完以后,才能进入处理的流程。”

记者采访了解到,随着国内多地出现中高风险地区,各大快递公司的快件处理中心、快递营业网点都加大了来自风险地区快递筛查和消杀强度。经过几轮消杀后,无论是国际快件还是路过中高风险地区的国内快递包裹,在运输过程中被新冠病毒污染的可能性很小,但仍不能排除货物机械携带病毒导致传播的可能。

对此,邮政部门建议,消费者要尽量选择无接触配送,可以请快递员将邮件放在快递柜或快递驿站等自提点。在取件时要戴好口罩、一次性手套等防护用具,避免直接和邮件接触。要先用医用酒精或者含氯消毒液喷洒或擦拭包裹的外包装,再进行拆箱和使用。包裹内的物品,也要进行消毒处理。



金融稳定法草案公开征求意见

建立金融风险防范、化解和处置的制度安排

本报北京4月6日电(记者北梦原)中国人民银行今天发布公告,为贯彻落实党中央、国务院关于防范化解金融风险、健全金融法治的决策部署,建立维护金融稳定的长效机制,人民银行会同有关部门深入研究、反复论证,起草了《中华人民共和国金融稳定法(草案征求意见稿)》,现向社会公开征求意见。

据悉,金融稳定法共六章四十八条,分为总则、金融风险防范、金融风险化解、金融风险处置、法律责任和附则。旨在建立健全高效权威、协调有力的金融稳定工作机制,进一步压实金融机构及其主要股东、实际控制人的主体责任,地方政府的属地责任和金融监管部门的监管责任;加强金融风险防范和早期纠正,实现风险早发现、早干预;建立市场化、法治化处置机制,明确处置资金来源和使用安排,完善处置措施工具,保护市场主体合法权益;强化对违法违规行为的责任追究,以进一步筑牢金融安全网,坚决守住不发生系统性金融风险的底线。

人民银行表示,防范化解金融风险是金融工作的永恒主题。近年来,我国金融立法工作稳步推进,形成了以中国人民银行法、商业银行法、证券法、保险法等金融基础法律为统领,以金融行政法规、部门规章和规范性文件为重要内容、地方性法规为补充的多层次金融法律体系。但涉及金融稳定的法律制度缺乏整体设计和跨行业跨部门的统筹安排,相关条款分散,规定过于原则,一些重要问题还缺乏制度规范。有必要专门制定金融稳定法,建立金融风险防范、化解和处置的制度安排,与其他金融法律各有侧重、互为补充。

去年我国海洋经济总量首破9万亿元

对国民经济增长的贡献率为8%

本报北京4月6日电(记者杜鑫)自然资源部今天发布的《2021年中国海洋经济统计公报》显示,初步核算,2021年全国海洋生产总值首次突破9万亿元,达90385亿元,比上年增长8.3%,对国民经济增长的贡献率为8%,占沿海地区生产总值的比重为15%。

具体来看,2021年,我国主要海洋产业强劲恢复,发展潜力与韧性彰显。海洋渔业转型升级持续推进,绿色、智能和深远海养殖加速发展;海洋油气业增加值取得平稳增长,海洋油气产量继续保持双增长;海洋电力业、海水利用业和海洋生物医药业增势持续扩大,海上风电累计装机容量跃居世界第一,海水淡化工程建设稳步推进,海洋生物医药产业化进程加快;海洋化工业持续增长,海洋石化、盐业化工业产品产量齐升,海洋矿业开采速度有所放缓;海洋船舶工业加快复苏,新承接海船订单同比出现翻倍增长;海洋工程建筑业稳步发展,以智慧港口为代表的海洋新型基础设施建设持续发力;海洋交通运输业保持良好发展态势,海洋货运量保持稳定增长。

国家海洋信息中心副主任崔晓健解读称,2021年海洋经济高质量发展亮点突出,海洋经济强劲恢复,市场主体活力逐步释放;科技创新能力不断增强,关键领域技术取得新突破;海洋产业结构持续优化,有效保障资源要素供给;优势产业国际竞争力增强,对外贸易增势稳健;涉海政策密集出台,“十四五”海洋经济发展路径更加明晰。

确保每株古树名木都挂牌保护

天津探索推行“树长制”

本报北京4月6日电(记者张奎 通讯员程志会)日前,《天津市关于进一步加强城市树木保护的工作方案》印发实施。方案明确,天津市将全面建立城市树木保护体系,并在现有城市古树名木养护管理中探索推行“树长制”,做到一树一档、责任到人。

据悉,天津将组织园林专家定期巡查城市古树名木,确保每株古树名木都挂牌保护,档案信息更新及时,养护台账管理规范;各区定期监测古树名木生长状况和立地环境,对树木不稳或树势减弱的古树名木及时加固、及时复壮。根据古树名木实际状况,采用适当的技术保护手段,如设置围栏、铺设透水砖、设置树穴铁篦子、安装摄像头等,做到“一树一策”,科学管护。

方案明确,天津市将统筹协调规划、建设、管理三大环节,形成管护一般树木、精心养护管理大树、复壮古树名木、储备古树后备资源的全方位、多层次保护。其中,对胸径在30厘米以上的城市大树全部登记造册,将树龄50年以上或者胸径在40厘米以上的城市大树全部纳入古树后备资源库。



山东港口一季度实现稳健开局

正在作业的山东港口青岛港全自动化集装箱码头(3月24日摄)。

4月5日,记者从山东省港口集团获悉:今年一季度山东港口统筹疫情防控和生产经营两手抓、两不误、两促进,货物吞吐量同比增长6.3%,集装箱吞吐量同比增长7.6%,实现稳健开局、稳中向好。

新华社记者 李紫恒 摄

加强保障性租赁住房供给 青海着力解决新市民等住房需求

本报北京4月6日电(记者邢生祥)近日,青海省政府办公厅出台加快发展保障性租赁住房实施方案,切实加强保障性租赁住房供给,多方助力解决好新市民、青年人等群体阶段性住房需求。

青海以西宁市为重点发展保障性租赁住房,其他地区结合实际需求,因地制宜发展保障性租赁住房。保障性租赁住房主要用于农民工等无房新市民和青年人的阶段性住房困难。承租对象不设收入线门槛,租金由投资主体确定,接受政府指导,遵循“租户收入可承受、企业经营可持续”的原则,租金标准应低于同地段、同品质的市场租赁住房租金。

青海保障性租赁住房由政府给予政策支持,充分发挥市场机制作用,引导多主体投资、多渠道供给,坚持“谁投资、谁所有”,采取新建、改建、配建等多种方式,利用集体经营性建设用地、企事业单位自有闲置土地、产业园区配套用地建设保障性租赁住房。

同时,青海适当利用新供应国有建设用地新建和配建保障性租赁住房,产业园区、企事业单位可将闲置房屋改建为保障性租赁住房,库存面积较大、去化周期长的商业和办公用房可改建为保障性租赁住房。

宁夏对安全生产举报实施奖励

首位举报人获奖3万元

本报北京4月6日电(记者马学礼 通讯员刘妍)近日,宁夏回族自治区银川市市民刘先生收到了来自宁夏应急管理厅的3万元奖励。此前,他向宁夏应急管理厅举报银川市某生产经营单位存在安全生产严重违法违规行为。宁夏应急管理厅经过大量取证,证实刘先生举报情况属实,及时查处了该企业。根据宁夏回族自治区《安全生产举报奖励实施办法》(以下简称《办法》)的有关规定,刘先生获得3万元举报奖励,成为该《办法》施行以来的第一位获奖人。

据介绍,去年12月28日,宁夏应急管理厅、财政厅联合制定出台《办法》。其中明确,对实名举报重大事故隐患、违法生产经营建设的,经调查属实后,奖励金额按照行政处罚金额的15%计算,最低奖励3000元,最高不超过30万元;对举报安全生产事故隐瞒不报、谎报的,奖励金额按照最终确认的事故等级和查实举报瞒报、谎报的死亡人数给予奖励。其中:一般事故按每查实瞒报、谎报1人奖励3万元计算;较大事故按每查实瞒报、谎报1人奖励4万元计算;重大事故按每查实瞒报、谎报1人奖励5万元计算;特别重大事故按每查实瞒报、谎报1人奖励6万元计算。最高奖励不超过30万元。

清明假期全国安全形势总体平稳

未发生重大以上生产安全事故和自然灾害

本报北京4月6日电(记者王冬梅)记者从今天从应急管理部获悉,针对今年清明节假期复杂严峻的安全形势,国务院安委会、应急管理部全力推动和督促各地各相关部门贯彻执行安全生产十五条硬措施,狠抓安全防范责任落实落细,坚决遏制重特大事故,确保人民群众生命财产安全。截至4月5日24时,全国安全形势总体平稳,未发生重大以上生产安全事故和自然灾害。

国务院安委会、应急管理部高度重视清明节假期安全防范工作面临的新情况新问题,新风险新隐患,提前分析研判,进行针对性部署安排。各地各相关部门按照全国安全生产电视电话会议部署要求,结合地方和行业领域特点,紧盯矿山、危化、消防、交通、建筑施工等重点行业领域和旅游景区、交通枢纽、大型综合体等人员密集场所,加强督导检查、明查暗访、隐患排查和安全宣传警示提示,紧盯风险隐患,层层压实

责任,扎实做好各项安全防范工作。针对部分地区森林火险等级高的情况,在节前对广东、广西、湖南等重点地区开展森林防灭火专项督查基础上,清明节假期,国家森防办、应急管理部再次派出5个工作组分赴北京、山西、四川等省市区,督促各地严格落实森林草原防火关键责任措施,严格落实、严格祭祀、踏青、农事等用火管控,强化火情早期处理,确保救援行动安全。

整体运行平稳,常态化疫情防控工作积极推进

清明假期邮政快递业揽收包裹同比下降13.3%

本报北京4月6日电(记者甘智)国家邮政局监测数据显示,清明节放假期间(4月3日~5日),全国邮政快递业整体运行平稳,常态化疫情防控工作积极推进,共揽收包裹6.6亿件,比2021年同期下降13.3%,比2020年同期增长24.1%;共投递包裹6.9亿件,比2021年同期下降12.8%,比2020年同期增长27.1%。

据介绍,清明假期,全国邮政管理系统抓实抓细“人”“物”“环境”同防,督促指导寄递企业全面落实《疫情防控期间邮政快递业生产操作规范建议(第七版)》和《邮政快递业疫情防控与寄递服务保障工作指南(试行)》规定,严防行业内发生聚集性感染。

与此同时,全国邮政管理系统切实加强安全应急服务保障,确保寄递渠道安全

和行业稳定,督导企业落实安全主体责任,严格落实实名收寄、收寄验视、过机安检“三项制度”和《禁止寄递物品管理规定》;切实维护行业稳定运行,突出抓好快递员信息合法权益保障和快递企业基层网点稳定工作,加强转运中心、干线车辆、末端网点的安全管理,严防安全生产事故发生。

出游半径明显变小,本地游成主流

清明假期露营最受年轻游客欢迎

本报北京4月6日电(记者杨召奎)记者今天综合马蜂窝、同程、去哪儿、途牛等在线旅游平台的数据发现,今年清明假期,“本地游”“周边游”资源丰富的城市在假期热度榜上领跑,其中露营成最大热门,是最受年轻游客欢迎的玩法之一。

马蜂窝数据显示,今年清明小长假,比起单纯的赏花踏青,年轻人更希望在其中获得更多“参与感”,露营、徒步、骑行等接触自然

与玩乐两不误的周边游项目成了清明小长假热度最高的3大玩法,这些玩法主要由本地游客带动,在周末和假期时均可开展。

同程发布的《2022清明假期旅行消费数据报告》显示,受到本轮疫情影响,清明小长假人们的出游半径明显变小,本地游成主流。今年清明小长假全国“露营”的搜索量环比上涨98%。一些游客会前往户外的山林或公园里扎营过夜,也有部分游客带上帐篷在周边体

验一下露营的氛围,在夜间返家或住酒店。途牛发布的《2022清明小长假旅游消费报告》也显示,房车自驾、郊外露营热度持续攀升。北京、广州、杭州、南京等一线和新一线城市露营产品预订量呈显著增长态势。

去哪儿大数据则显示,去郊外踏青、赏花、露营成为许多人假期“标配”,也带动了城市郊区乡村酒店、民宿的预订。乡村酒店、民宿预订量占比较去年同期增长了近60%。