

推出“煤球宝宝”等爆款文创,开设“跟着悟空游山西”主题文创店

# 山西文创持续走红激发文化消费需求

本报讯(记者刘建林 李彦斌)11月29日,在山西省太原市钟楼街“晋礼”文创店,广东游客叶女士正在选购有趣的文创产品。她告诉《工人日报》记者,“山西很多文创产品有一定的实用性,而且有亲和力,能够引起一种情绪的共鸣。有朋友知道我来自山西了,还专门让我帮忙买‘毛毡刀削面’‘佛小伴’‘煤球宝宝’等产品。”

“在山西,今年国庆假期游客的购物花费中,文创花费占到28.65%。比如‘佛小伴’文创,一经推出就供不应求,这让我们看到‘小文创’对促进消费和推动产业发展的‘大力量’。”近日,山西省文旅厅副厅长金璋表示,

今年以来,山西各地陆续推出“面团团”“煤球宝宝”等爆款文创,开设“跟着悟空游山西”线下实景体验店和主题文创店,带给游客很多惊喜。

无论是轻轻一碰就会双手合十的云冈石窟莲花挂件,还是酸爽开胃的陈醋可乐、九龙壁透光明信片、有趣又美观的盖章,都在用一种特殊的方式讲述山西的故事,传播山西的历史文化。

山西博物院以“晋魂”为主题,设计了30多个系列、2700多款文创产品。比如,“有凤来仪”系列——“晋彩流光”摆件,以鸟尊造型为灵感来源,游客可以通过自行搭配、调和不

同色彩的颜料,根据审美亲手打造属于自己的个性鸟尊摆件,尽情领略文物的造型之美,让活化的文物融入百姓生活。

有关专家表示,从经济学的角度来看,当一个国家的人均GDP达到1万美元的时候,消费市场就开始从物质需求转向精神需求。在这一背景下,大力发展文创产业正当其时。同时,各类文创产品持续走红,反映了各地对优秀传统文化创造性转化、创新性发展的持续推动,也彰显了文化消费市场的活力和潜力。

据市场研究机构智研咨询发布的报告,2023年中国文创产品市场规模已达163.8亿美元,增速为13.09%。文化消费越来越成为

国人消费中不可小觑的一部分。国家统计局发布的数据显示,今年前三季度,中国人均教育文化娱乐消费支出2295元,同比增长10.1%,占人均消费支出的比重为11.1%。

“根植厚土,山西文化创意产业后起直追犹未晚。”面对原创能力弱、人才短缺、知识产权保护力度不足等问题,金璋表示,山西将着眼三晋优秀传统文化创造性转化和创新性发展,深入实施全省文化创意产业高质量发展三年行动计划、传统工艺振兴计划,推动文旅+文物活化利用,支持“山西文创联盟”发展,深化景区、文博单位、设计机构对接合作,加快培育壮大山西文创军团。



## “番茄工厂”迎丰收

12月2日,在浙江省湖州市德清县阜溪街道龙胜村一家蔬菜工厂,工人在智能温室采摘彩色小番茄。该蔬菜工厂以种植番茄为主,应用无土立体栽培、冬季加温、水肥自动化微灌等现代农业先进技术,鲜果采收期可延长到8个月左右,产量与效益双提升,促进群众增收致富,助力乡村振兴。

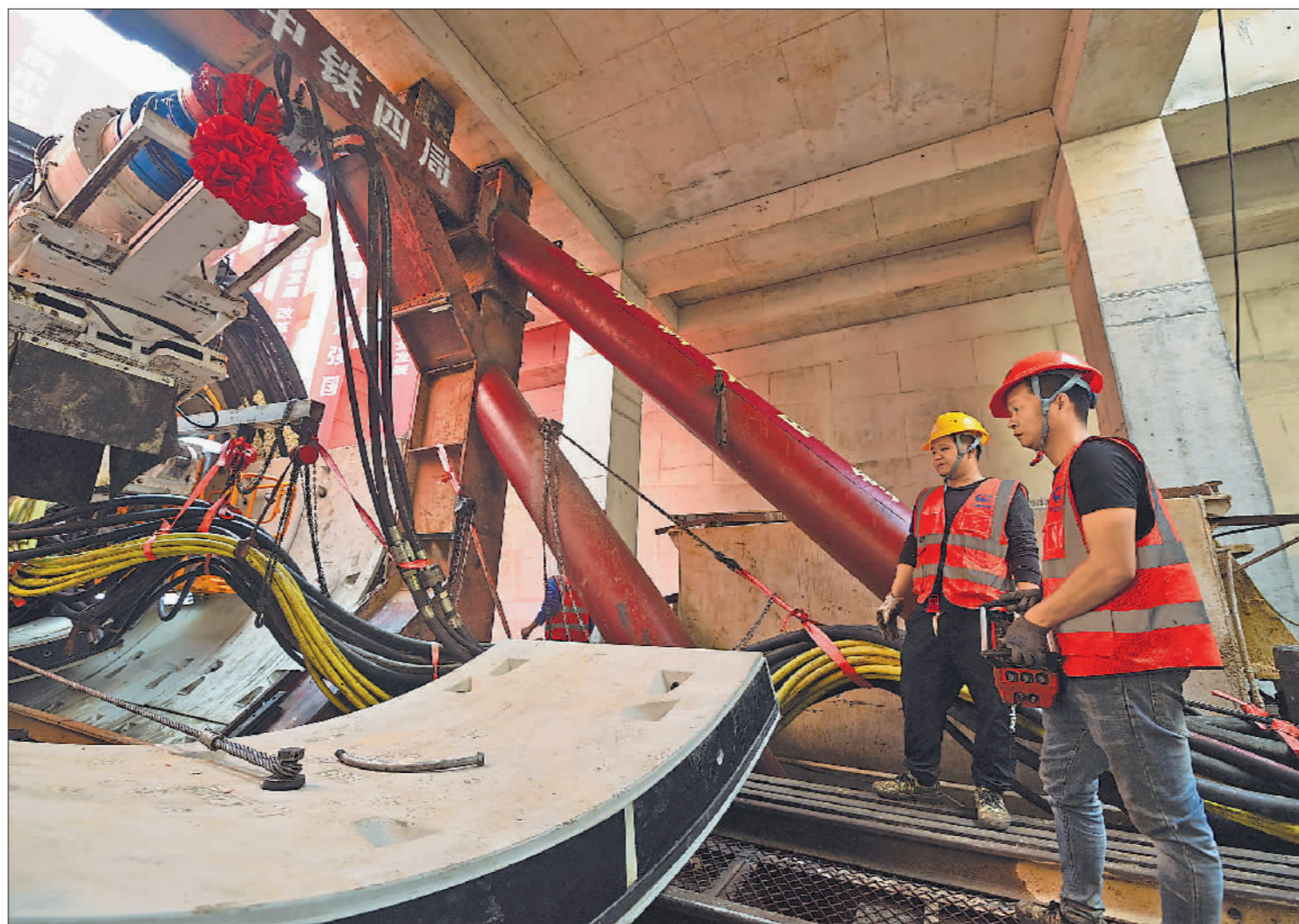
本报通讯员 王树成 摄

## 邕江引水工程建设进展顺利

12月2日,在广西南宁市邕江上游二期引水和应急引水工程隧洞工程建设现场,工人在施工作业中。

当日,广西南宁市邕江上游二期引水和应急引水工程隧洞工程盾构机顺利始发。据介绍,南宁市邕江上游二期引水和应急引水工程是广西重点推进的重大项目,工程修建供水管总长度28.2公里,总投资56.1亿元。项目建成后,将提升南宁市供水应急保障能力。

新华社记者 陆波岸 摄



## 青海向15个省份外送绿电202亿千瓦时

本报讯(记者邢生祥)记者日前从青海省发展和改革委员会获悉,近年来,青海依托丰富的能源资源禀赋,加快清洁能源和输电通道建设。截至目前,青海清洁能源装机5769万千瓦,新能源装机4313万千瓦,在全国率先实现新能源发电量占比、装机占比双主体,已向15个省份外送绿电202亿千瓦时,增长58.8%,助力减排二氧化碳1600万吨以上。

据介绍,国家第三批大型风电光伏基地在青海加快建设,海南藏族自治州戈壁基地和柴达木沙漠基地9250万千瓦新能源纳入国家规划布局方案。黄河上游装机规模最大的420万千瓦拉西瓦水电站、世界最大双排机布置的200万千瓦李家峡水电站实现全容量并网。在建玛尔挡、羊曲两座20万千瓦级水电站预计年内全容量并网发电。3个760万千瓦抽水蓄能项目开工建设,开工建设规模居西北五省前列。

## 全国首单“三北”工程绿色保险签发

本报讯(记者李玉波)近日,内蒙古自治区鄂尔多斯市林业和草原局与中国人民财产保险股份有限公司鄂尔多斯分公司签署“三北”工程六期项目绿色保险框架协议,并签发首单绿色保险6万亩,总保费19.44万元,为全国首单“三北”工程绿色保险。

鄂尔多斯“三北”工程六期项目绿色保险遵循“先行试点、逐步推开”原则,先期以毛乌素沙地区域联防联治沙化土地综合治理项目为试点。其间,因火灾、暴雨、洪水、冰雹、暴雪、干旱、病虫害等原因直接造成项目新造林、新种草地损失的,保险人按照保险合同约定理赔标准负责赔偿。

鄂尔多斯“三北”工程六期项目绿色保险模式在全国尚属首例,为“三北”地区乃至全国沙化土地治理引入绿色保险机制开辟了先河。

## M1统计口径“纳新”有何考量?

新华社记者 吴雨 任军

中国人民银行2日发布公告称,决定自统计2025年1月份数据起,启用新修订的狭义货币(M1)统计口径。此次M1“纳新”,有两项流动性强的金融工具被纳入新统计口径。这是出于何种考虑?又将带来哪些影响?

货币供应量是某一时点承担流通和支付手段的金融工具的总和,是金融统计和分析的重要指标。我国向社会公布的货币供应量统计表,按照流通中便利程度的不同,将货币供应量分为流通中货币(M0)、狭义货币(M1)、广义货币(M2)。

在修订前,M1包括M0、单位活期存款;M2包括M1、单位定期和其他存款、个人存款、非存款类金融机构存款、非存款机构部门持有的货币市场基金份额。中国人民银行有关负责人介绍,此次修订后,M1将包括M0、单位活期存款、个人活期存款、非银行支付机构客户备付金。

也就是说,中国人民银行将把个人活期存款和非银行支付机构客户备付金,这两项流动性强的金融工具纳入M1统计。

为什么要调整M1的统计口径呢?

其实,货币供应量统计口径并非一成不变,主要根据金融工具的流动性、与经济的匹配度动态调整。中国人民银行一直非常重视对货币供应量口径的调整,M2的统计口径就经过逐步拓展,先后纳入了非存款类金融机构存款、货币市场基金份额等。

中国人民银行有关负责人表示,近年来,我国金融市场和金融创新迅速发展,金融工具的流动性发生了重大变化,符合货币供应量特别是M1统计定义的金融产品范畴发生了演变,需要考虑对货币供应量的统计口径进行动态完善。

在现行M1的基础上,为啥要进一步纳入个人活期存款、非银行支付机构客户备付金?

在创设M1时,我国还没有个人银行卡,更无移动支付体系,个人活期存款无法用于即时转账支付,因此未包含在M1中。

“随着支付手段的快速发展,目前个人活期存款已具备转账支付功能,无需取现可随时用于支付,与单位活期存款流动性相同,应将其计入M1。”中国人民银行有关负责人说。

至于非银行支付机构客户备付金,中国人民银行发布的2024年第三季度中国货币政策执行报告中有所解释。报告称,网络支付快速发展,非银行支付机构客户备付金在日常支付中被广泛使用,具有与活期存款相同的货币属性,也可同步纳入M1统计。

“从国际上看,主要经济体M1统计口径大都包含个人活期性质的存款及其他高流动性的支付工具。”中国人民银行有关负责人说。

记者了解到,中国人民银行将于2025年1月份起按修订后口径统计M1,预计将于2月上旬向社会公布。在首次公布的同时,还将公布2024年1月份以来修订后的M1余额和增长速度数据。

中国人民银行行长潘功胜在当日举行的2024中国金融学会学术年会暨中国金融论坛年会上表示,中国人民银行将优化货币供应量统计,并加强对M2等高层次货币供应量和流动性监测的监测。明年中国人民银行将继续坚持支持性的货币政策立场和政策取向,综合运用多种货币政策工具,加大逆周期调控力度,保持流动性合理充裕。(新华社北京12月2日电)

年销售额逾5亿元,带动近万人就业,要开门店1万家

# 重庆丰都：“小”麻辣鸡成就“大”产业

本报记者 黄任强 本报通讯员 陶涛

“截至目前,我县有麻辣鸡生产企业、作坊等400多家,直接或间接带动近万人就业。全国共有麻辣鸡门店600余家,年销售额达5亿元以上,今年有望超过6亿元。”近日,在重庆丰都县举办的丰都麻辣鸡产业高质量发展产业生态沙龙上,该县相关负责人公布了麻辣鸡产业发展“成绩单”。

丰都县被誉为“中国麻辣鸡之乡”。当前,该县正谋划建设集公共服务平台、中小企业集聚生产区、产业配套平台于一体的食品及农产品加工产业园,全力做大做强麻辣鸡产业,力争用3年~5年时间打造形成产值达50亿元的产业集群,培育规模以上企业20家以上,在全国范围内开设门店1万家以上。

## 打造产业园,实现集群式发展

11月11日,记者走进丰都县麻辣鸡产业园看到,现代化的展厅里不仅展示了麻辣鸡的文化历史,还设有线上销售直播间,将传统美食与

现代科技完美融合。

园区的源小么麻辣鸡加工厂里,工人们统一着装,操作规范,整个加工环境干净、整洁。源小么麻辣鸡负责人潘方容感慨道:“以前我们都是‘小作坊’,哪像现在一样有专门的产业园和直播间。进入园区后,企业管理更加正规,物流运输也更加便捷。以前,光景好的时候营业额有600万元左右,入园后,我们去年的营业额超过了1600万元。”

这一显著变化的背后,离不开产业园的规范管理和当地政府的支持。记者了解到,麻辣鸡产业是丰都生产主体、经营门店、从业人员最多的产业,该县30个镇乡街均有数量不等的麻辣鸡生产实体,生产商家多以家庭为单位,厂址也多见于社区、楼栋,规模小、分布散等问题曾是困扰产业发展的“拦路虎”。

为了解决这些问题,丰都县于2021年大力打造麻辣鸡产业园,推动产业集群式发展。园区通过提供减租金、补装修、返税收等优惠政策,吸引了一批个体户和小微企业入驻。同时,园区还集中解决污水处理、环境污染等问题,为

入驻企业创造了良好的生产环境。

与此同时,为打造“全链条”融合发展平台,丰都还升级改造县级电商公共服务中心和物流配送中心,为各类电商、创客提供培育培训、孵化入驻、资源整合、运营指导、数据分析、政策咨询、配套物流等一站式公共服务,不仅促进了麻辣鸡产业的线上销售,也推动了整个产业链的协同发展。

## 从“产品”向“品牌”蜕变

丰都县商务委主任隆小波告诉记者,为推动麻辣鸡从“产品”到“品牌”的蜕变,2021年,丰都县还创新成立麻辣鸡产业协会,该协会负责主导麻辣鸡产业发展规划制定、养殖基地建设、食品加工基地建设、营销网络建设等。

在该协会的推动下,当地生产麻辣鸡的厂家逐渐从“单打独斗”变为“抱团发展”。2022年,丰都县麻辣鸡产业园一期建成投用,该产业园一期可入驻21家企业,目前已经入驻18家,其中除一家是服务型企业外,其余17家均为麻辣鸡企业。据统计,麻辣鸡产业园去年销售额超

过1.6亿元。

记者了解到,近年来,丰都县主推恒都牛肉和丰都麻辣鸡品牌建设,其中,丰都麻辣鸡已经与一家餐饮管理公司签订了合作协议,开启了走向全国的连锁发展模式。

隆小波表示,丰都麻辣鸡有很多商业实体和品牌,为了保证麻辣鸡的质量和食品安全,丰都县决定由县商务委牵头,会同市场监管、行业协会等单位,聘请国内相关专家,制定丰都麻辣鸡集团标准,明确产品标准、技术规范、标识授权使用评价等标准体系。

“在政府的引导下,麻辣鸡还频繁出现在各种大型展会现场。”潘方容说,他们曾去香港进行展销,面向更广阔的市场推介麻辣鸡,让丰都的“金凤凰”飞向全球。

目前,丰都县正在打造丰都麻辣鸡特色消费品牌,麻辣鸡产业园二期项目正在进行前期规划。到2025年,丰都县麻辣鸡产业园将全部建成,届时将培育50家以上规范化、规模化麻辣鸡企业,形成“丰都麻辣鸡,地道中国味”的品牌影响力。

应用日趋广泛,核心产业规模接近6000亿元

## 生成式人工智能加快渗透到各行各业

本报讯(记者杨召奎)11月30日,中国互联网络信息中心(CNNIC)发布的《生成式人工智能应用发展报告(2024)》(以下简称《报告》)显示,截至今年6月,我国生成式人工智能产品的用户规模达2.3亿人。我国初步构建了较为全面的人工智能产业体系,各行各业也在积极拥抱生成式人工智能带来的智能化升级浪潮。

《报告》显示,我国初步构建了较为全面的人工智能产业体系,相关企业超过4500家,核心产业规模已接近6000亿元,产业链覆盖芯片、算法、数据、平台、应用等上下游关键环节。同时,生成式人工智能与各行各业的融合正在我国加速落地。从智能语音助手到自动驾驶汽车,从机器翻译到智能医疗诊断,从智能制造到智慧城市,各类人工智能产品正逐步走进人们的生活,极大提高了用户的生活质量和工作效率。

《报告》显示,各行各业在积极拥抱生成式人工智能带来的智能化升级浪潮。各领域引入生成式人工智能实现了降本增效。例如,北京市海淀区利用政务大模型,将查找数据、指标计算等场景所需的3天工作时长降低到1分钟,把图标绘制、报告撰写等场景所需的5天工作时长降低到30分钟。此外,多模态能力进一步拓展了生成式人工智能的应用边界。